



# Tilsynsrapport Pilelygaard



**Dato for tilsynsbesøg:** 3. november 2021

**Rapporten er udarbejdet af:** Socialtilsyn Hovedstaden  
Smallegade 1  
2000 Frederiksberg

**Aftale om tilsyn indgået med:** Københavns Kommune  
**Tilsynskonsulenter:** Klavs Holm og Carina Horn

## Læsevejledning

### Tilsynsrapportens indhold

Socialtilsynet bedømmer den generelle kvalitet af udvalgte dagtilbud, væresteder og aktivitets- og samværstilbud omfattet af den kontrakt, som Københavns Kommune og Socialtilsyn Hovedstaden har indgået. Bedømmelsen sker på baggrund af opstillede kriterier og temaer for tilbud omfattet af tilsynet. Kvaliteten af dette tilbud er derfor blevet vurderet ud fra følgende temaer;

- Uddannelse og beskæftigelse
- Selvstændighed og relationer
- Målgruppe, metoder og resultater
- Sundhed og trivsel
- Organisation og ledelse
- Kompetencer
- Fysiske rammer

Hvert tema er konkretiseret i et antal kvalitetskriterier. Kriterierne er primært udtrykt som konkrete mål for indsatsen i tilbuddet.

Vurderingen af tilbuddets kvalitet sker ud fra en samlet, faglig vurdering inden for rammerne af temaerne under hensyn til tilbuddets karakter og målgruppe.

Bedømmelsen af kriteriernes opfyldelse er udtrykt i en score (talværdi) ud fra følgende skala:

5. i meget høj grad opfyldt.
4. i høj grad opfyldt.
3. i middel grad opfyldt.
2. i lav grad opfyldt.
1. i meget lav grad opfyldt.

Derudover ledsages bedømmelsen af kriterierne af en tekst, hvor begrundelsen for scoren er angivet.

Stamoplysninger om tilbuddet	
Tilbuddets navn	Pilelygaard København ApS
Hovedadresse	Frederikssundsvej 338-340, 2700 Brønshøj
Kontaktoplysninger	Tlf.: 25882232 E-mail: MK@pilelygaard.dk Hjemmeside: www.pilelygaard.dk
Tilbudsleder	Mads F. Klemmensen
CVR nr.	41510870
Virksomhedstype	855900 Anden undervisning i.a.n.
Pladser i alt	35
Målgrupper	Elever fra 1. – 10. klasse med mangeartede udfordringer. Ofte har eleverne flere diagnoser (fx ASF, ADHD, Tilknytningsforstyrrelser, angst, OCD mv.) og samtidige sociale problemstillinger. Eleverne er inddelt i 3 trin, indskoling, mellemtrin og udskoling.
Ansatte i alt	19

Øvrige oplysninger om tilbuddet	
Værdigrundlag	Et overordnet syn på eleverne er, at de er kompetente individer og de selv ønsker en positiv udvikling. Mange har mistet deres drømme og forventninger på grund af mange nederlag, og derfor er det vores fornemste opgave at hjælpe eleverne til at få troen på sig selv, forandring og fremtiden tilbage.
Faglig metode og tilgang	På Pilelygaard bygger behandlingstilgangen primært på kognitiv adfærdsterapi. Den terapeutiske og pædagogiske tilgang planlægges til det enkelte barn, så der altid er fokus på barnets særlige udfordringer. Tilrettelæggelsen af behandlingen styres af Pilelygaards ledelse og psykologer i tæt samarbejde med lærere og pædagoger og elevens familie. Det overordnede syn på eleverne er, at de er kompetente individer og de selv ønsker en positiv udvikling. Mange har mistet deres drømme og forventninger på grund af mange nederlag, og derfor er det den fornemste opgave at hjælpe eleverne til at få troen på sig selv, forandring og fremtiden tilbage.
Andet?	

Fakta om tilsynets gennemførelse	
Tilsynet er gennemført:	3. november 2021
Faktuel høring:	6. januar 2022
Dato for endelig rapport:	31. januar 2022

Materiale og interviews benyttet til vurdering af kvaliteten i tilbuddet.	
Dokumenter	<ul style="list-style-type: none"> <li>• Oversigtsskema på alle medarbejdere og elever</li> <li>• CV for ledelsen</li> <li>• Oversigt over uddannelse og supervision på Pilelygaard</li> <li>• Oversigt over sygefravær – elever og medarbejdere</li> <li>• Personalehåndbog</li> <li>• Registrering af Magt Anvendelser</li> <li>• Oplæg til personaledag den 24.9.21</li> <li>• Generel beskrivelse af Pilelygaard</li> </ul>



	<ul style="list-style-type: none"> <li>• Ugenotater for yngste elev i alle 5 klasser</li> <li>• Behandlingsplaner for 3 elever</li> <li>• Handleplan fra Myndighed vedr. en elev</li> <li>• Netværksmøde referat vedr. samme elev</li> <li>• Program for tilsynsbesøget</li> </ul>
<b>Observation</b>	<ul style="list-style-type: none"> <li>• Rundvisning på skolen med besøg i alle klasser og fællesrum</li> </ul>
<b>Interview og samtale</b>	<ul style="list-style-type: none"> <li>• Leder Mads Klemmensen</li> <li>• 3 elever med længst anciennitet (udskoling)</li> <li>• 2 medarbejdere</li> <li>• Psykolog</li> </ul>
<b>Andet</b>	



## Konklusion fra tilsynsbesøget

### Samlet vurdering af kvaliteten i tilbuddet:

Socialtilsyn Hovedstaden har gennemført tilsynsbesøg på dagsbehandlingstilbuddet Pilelygaard den 3. november 2021, som en tilkøbsaftale indgået med Københavns Kommune.

Socialtilsynets vurderinger og bedømmelser tager udgangspunkt i Lov om Socialtilsyns kvalitetsmodel. Modellen er tilpasset efter Københavns Kommunes kravspecifikation til køb af dagbehandlingstilbud.

I forbindelse med tilsynsbesøget på Pilelygaard har Socialtilsynet modtaget skriftligt materiale og dokumentation vedrørende Pilelygaards indsats, organisering og kompetencer generelt. Socialtilsynet har interviewet Pilelygaards ledelse, medarbejdere og elever. Socialtilsynet har ligeledes observeret i skolesituationer – klasseundervisning og frikvarterer.

Socialtilsynet vurderer, at Pilelygaard har fokus på at betragte elevens ressourcer og vanskeligheder i et helhedsorienteret perspektiv, samt at Pilelygaard iværksætter de fornødne initiativer i forhold til at understøtte elevernes skolegang såvel som mentale og fysiske sundhed og trivsel. Der samarbejdes med eksterne aktører, med henblik på at sikre elevernes udvikling og trivsel.

Socialtilsynet vurderer, at Pilelygaard i meget høj grad anvender faglige tilgange og metoder, der er relevante i forhold til tilbuddets målgruppe og formål. Socialtilsynet lægger vægt på, at Pilelygaard beskriver, at der arbejdes relationelt ved, at der er fokus på at opbygge en tillidsfuld relation mellem eleven og den voksne, samt at undervisningen og behandlingen foregår i en struktureret hverdag i forudsigelige rammer. Endvidere lægger Socialtilsynet vægt på, at hver elevs undervisningsforløb tilrettelægges individuelt med udgangspunkt i elevens behov, kompetence og faglige niveau, samt at undervisningen og behandling planlægges og tilrettelægges af lærere, pædagoger og den behandlingsansvarlige psykolog.

Socialtilsynet lægger ligeledes vægt på, at Pilelygaard tilpasser behandlingen til de enkelte børn og unges behov, bl.a. ved at psykologsamtaler kan foregå på forskellige måder; fx på en gåtur eller i samtalerum. Socialtilsynet lægger samtidig vægt på, at også de indskrevne børn og unge beskriver, at de oplever, at behandlingen tilrettelægges individuelt, og at de oplever, at de bliver inddraget i de fokuspunkter og mål, der opstilles for behandlingen.

Socialtilsynet lægger desuden vægt på, at psykologbehandlingen på Pilelygaard bl.a. har til formål at understøtte, at eleverne bliver i stand til at beherske en selvstændig tilværelse, herunder at eleverne mestrer strategier, som kan hjælpe eleverne til at indgå i fællesskaber med andre, og som skal styrke elevernes individuelle evner til at beherske eget følelsesliv, vanskeligheder såvel som ressourcer.

Socialtilsynet vurderer, at Pilelygaards medarbejdere i meget høj grad besidder relevante og faglige kompetencer i forhold til målgruppens behov og tilbuddets metoder. Behandlingen varetages af uddannede pædagoger, lærere og psykologer.

Endelig kan Socialtilsynet ved besøg og observation konstatere, at de fysiske rammer, den sammenhængende hverdag for eleverne og en høj grad af muligheder for at tilrettelægge dagligdagen individuelt for eleverne, giver indtryk af et roligt og meget velreguleret behandlingsmiljø. Dog er socialtilsynet også opmærksom på, at tilbuddet er relativt nystartet i august 2020 og med den endelige placering fra januar 2021, hvorfor en del af de fysiske rammer og den behandlingsmæssige praksis endnu ikke har fundet sin endelige plads. Socialtilsynet har således i dialogen ved tilsynet påpeget, at særligt fællesarealer bør indgå i de næste planer for indretning og anvendelse – både som del af undervisning og behandling, men også som del af elevernes fritid eller pauseaktiviteter mv.

Medarbejderne fremstår under interview, opdaterede omkring tilbuddets indsatser og metodevalg, ligesom de tydeligt har et indgående kendskab til den enkelte elev, som afsæt for indsatsen. Socialtilsynet vurderer, at det er en styrke ved tilbuddet, at de formår at etablere og stabilisere relevant skolegang for den enkelte elev, hvilket Socialtilsynet vurderer er med til at sikre de unges mulighed for at etablere en selvstændig voksen tilværelse med eventuel videreuddannelse og beskæftigelse.



Det er Socialtilsynets samlede vurdering, at der er overensstemmelse i den praksis, som Socialtilsynet oplever og får beskrevet af ledelse, elever og medarbejdere. Tilbuddets medarbejdere har viden og erfaring med målgruppen og tilbuddets tilgange og metoder og besidder personlige kompetencer, i forhold til at skabe en anerkendende og relationspædagogisk tilgang til eleverne. Endelig vurderer Socialtilsynet, at eleverne i tilbuddet kan tilkendegive trivsel og udviser en grundlæggende tryghed og tillid til medarbejderne og tilbuddet i det hele taget.

#### Særlige forhold eller opmærksomhedspunkter

--

#### Tema 1



### Uddannelse og beskæftigelse

*Et centralt mål med den sociale indsats er, at borgerne i videst muligt omfang inkluderes i samfundslivet. Skole, uddannelse og beskæftigelse er et væsentligt aspekt heri. Det er derfor væsentligt, at tilbuddet med udgangspunkt i de mål, der er for de enkelte borgere og under hensyn til borgernes behov og forudsætninger stimulerer borgernes udvikling og læring med henblik på at understøtte parathed og mulighederne for skole, uddannelse og/eller beskæftigelse for borgerne, herunder at tilbuddet i forhold til børn og unge understøtter, at de får en god skolegang socialt og fagligt.*

#### Vurdering af tema

Socialtilsynet vurderer samlet set, at Pilelygaard yder en tilfredsstillende og relevant indsats, i relation til elevernes skolegang og fremtidige uddannelses- og/eller beskæftigelsesmuligheder.

Tilbuddet arbejder systematisk med behandlingsplaner og formår gennem kontinuerlige samtaler, at inddrage den enkelte elev i egen læring i relation til skolegang og udvikling af sociale færdigheder. Tilsvarende beskriver eleverne, at det er deres oplevelse, at medarbejderne, på baggrund af deres indgående kendskab til eleverne, formår at få øje på, italesætte og højne elevernes styrker og særinteresser, som eventuelt kan danne baggrund for videre uddannelsesforløb. På baggrund af fremsendt materiale og interviews under tilsynsbesøget, vurderer Socialtilsynet, at Pilelygaard iværksætter relevante indsatser, der er med til at sikre elevernes stabilitet i relation til deres skolegang, men som også understøtter, at der er et tæt samarbejde mellem skolen og hjemmet, som skaber tryghed for den enkelte elev. Af fremsendt materiale kan Socialtilsynet konstatere, at tilbuddet opstiller konkrete og brugbare mål.

#### Særlige opmærksomhedspunkter eller anbefalinger

På baggrund af interview med elever i udskolingen og med samtale med psykolog ser socialtilsynet en opgave for tilbuddet i at inddrage eleverne mere i egne behandlingsmål. Dette kunne rammesættes tydeligere i processen fra handleplan ved visitation og til den i ibrugtagne behandlingsplan. Ligesom et fremtidigt fokus på også at skabe mere faste samarbejder med eksterne aktører ift. at sikre praktik, lærepladser og evt. fritidsjobs for udskolingseleverne.

#### Kriterium 1

*Tilbuddet støtter borgerne i at udnytte deres fulde potentiale i forhold til skolegang, uddannelse og beskæftigelse*

#### Bedømmelse af kriterium

Pilelygaard har stort fokus på netop at understøtte elevernes potentiale. Tilbuddet benytter flere strenge i arbejdet; både individuelt tilrettelagt undervisning og en fleksibilitet i forhold til hvor eleven trives bedst. Fx er en elev flyttet

fra udskoling til mellemtrin med positivt resultat. Ligesom eleverne udtaler i interview, at de har mulighed for at følge en motivation op for fx biologi ved at undervisningen bliver omlagt til dette emne en periode. En elev oplyser også, at denne aldrig har haft det nemmere ved at lære, end her på Pilegaard.

Socialtilsynet har ved tilsynsbesøget også observeret, at Pilelygaard understøtter individualiteten ved den fysiske indretning af klasserum og, at der i undervisningen benyttes alle de relevante pædagogiske tiltag, der er kendetegnende for undervisning af den pågældende målgruppe (fx afskærmning, piktogrammer, timetimer, forberedelse, mulighed for opdeling af elevgruppen, støttemateriale og klare rammer for dag og indhold).

Socialtilsynet vurderer, at Pilelygaard ikke som fast procedure sikre, at alle elever er vidende eller medbestemmende om de behandlingsmæssige mål, der er sat for dem. Dette bør være en italesat del af den metodiske tilgang. Men Socialtilsynet anerkender, at skolen er i opstart og at året har budt på mange udfordringer i form af Corona og en afventen på ansættelsen af de relevante fagpersoner mv. Scoren på 3 understøttes af, at ingen af de interviewede elever eller psykologen gav udtryk for, at eleverne er som udgangspunkt er tæt involverede i deres egne udviklingsmål.

**Score** 3

**Kriterium 2** *Tilbuddet samarbejder med relevante eksterne aktører med henblik på at understøtte, at målene for borgernes skole, uddannelse og/eller beskæftigelse opnås*

**Bedømmelse af kriterium**

Pilelygaard ligger fysisk i et område med tæt bymæssigbebyggelse og med megen trafik. Dette til trods formår tilbuddet at udnytte det omkringliggende samfund og faciliteter optimalt. Eleverne udtrykker en glæde ved at netop det tætte byliv er positivt, da de ofte må og kan begive sig ud på enten egen hånd eller som led i en mere målrettet behandling. Gåture er populære. Desuden er aftalerne om at benytte en nærtliggende fritidsinstitution Bytoftens legeplads og de offentlige arealer på Vestvolden populære blandt eleverne. Der er boldbane tæt ved og endnu en legeplads med trampolin og svævebane benyttes ofte af skolen.

Pilelygaard har som fast ugentlig aktivitet en dag med aktiviteter "ude af huset". Dette initiativ er eleverne glade for og det giver også mulighed for, at klasser og elever kommer mere ud i det omkringliggende samfunds tilbud og muligheder. Socialtilsynet hører også under interview med psykolog, at denne har medvirket til at finde en praktikplads hos en elektriker for en elev.

Scoren 4 gives fordi tilbuddet stadigt er meget nyt og dermed har måtte prioritere i rækken af opgaver for at skabe et godt miljø og behandlingstilbud. I et fremadrettet perspektiv vil der naturligvis komme mere opmærksomhed på at strukturere dette kriteriums ordlyd mere tydeligt.

**Score** 4

**Tema 2**



**Selvstændighed og relationer**

*Et mål med den sociale indsats er at understøtte, at borgerne i så høj grad som muligt indgår i sociale relationer og lever et selvstændigt liv i overensstemmelse med egne ønsker og behov. Et væsentligt led heri er, at tilbuddet medvirker til, at borgerne opnår de sociale kompetencer, som deltagelse i aktiviteter og sociale relationer. Det er væsentligt, at tilbuddets indsats og aktiviteter er rettet imod dette mål, og at det afspejles i aktiviteter på tilbuddet, i personalets adfærd, i de metoder, der anvendes og at det afspejles i tilbuddets åbenhed mod og involvering i og af det omkringliggende lokal- og civilsamfund.*

**Vurdering af tema**

Socialtilsynet vurderer, at Pilelygaard understøtter, at eleverne i så høj grad som muligt indgår i sociale relationer i overensstemmelse med egne ønsker og behov. Socialtilsynet vurderer, at behandlingsindsatserne på Pilelygaard

medvirker til, at eleverne opnår sociale kompetencer og selvstændighed, hvilket understøttes af individuelle sociale mål, selvstændighedstræning lokalt på skolen samt sociale og faglige aktiviteter samt ture ud af huset. Covid-19 situationen har dog sat begrænsninger op for særligt den del af aktiviteterne. Socialtilsynet vurderer dog, at skolen så snart det igen er muligt, fuldt ud vil fortsætte de udadrettede aktiviteter for og med eleverne. Samtidig ses fortsat et omfattende motivationsarbejde for elevernes deltagelse i fællesskabet og de sociale relationer, der samlet set vurderes at øge sandsynligheden for realiseringen af indsatserne på dette område.

I tilbuddets skriftlige dokumentation fremgår det, at der arbejdes med specifikke indsatsområder og individuelt tilpassede forløb, hvor samtaler (inkl. familiesamtaler) og hertil hørende refleksioner, evalueringer og tilpasninger i samarbejdet med eleven, skaber øget mulighed for at styrke elevens egen indsigt i udfordringer og ressourcer. Socialtilsynet vurderer, at eleverne understøttes i deres selvstændighed, gennem den undervisnings- og behandlingsmæssige indsats, gennem indgåelse af aftaler om fx "arbejdsdusør" ved fremmøde mv., samt deltagelse i forskellige sociale arenaer i og uden for tilbuddet, hvilket Socialtilsynet vurderer understøtter de unges parathed til, på sigt at komme i videre uddannelse og/eller beskæftigelse. Samtidig kan Socialtilsynet gennem samtaler med elever konstatere, at eleverne beskriver et begyndende kendskab til og indsigt i egne mål, hvoraf nogle af målene relaterer sig til træning af større selvstændighed og udvikling af sociale kompetencer. Disse mål kan tages op individuelt i samtaler med psykolog/pædagog. Men involveringen i egne mål kan dog stadig øges i den organisatoriske praksis.

Socialtilsynet vurderer, at Pilelygaard har elevernes selvstændighed og sociale kompetencer som et centralt fokuspunkt for sin indsats, hvilket vurderes relevant for målgruppen og dennes alder og generelle udfordringer. Endvidere vurderer Socialtilsynet, at medarbejderne formår at tilrettelægge indsatsen, således at den netop understøtter udviklingen af elevernes sociale kompetencer.

Socialtilsynet anerkender, at tilbuddets karakter af dagtilbud er mindre forpligtet til eller har mindre mulighed for at skabe deltagelse i og sikre sociale aktiviteter i fritiden, idet eleverne kun er på tilbuddet til tidlig eftermiddag. Denne begrænsning peger mest på, at tilbuddet oftest kun kan arbejde motiverende for yderligere sociale aktiviteter og/eller for at skabe sociale kontakter i fritiden.

#### Særlige opmærksomhedspunkter eller anbefalinger

<b>Kriterium 1</b>	<i>Tilbuddet styrker borgernes sociale kompetencer, selvstændighed og selvhjulpethed</i>
<b>Bedømmelse af kriterium</b>	
<p>Socialtilsynet vurderer, at Pilelygaard styrker elevernes sociale kompetencer, selvstændighed og selvhjulpethed i meget høj grad. Socialtilsynet lægger vægt på medarbejdere, elever og ledelsens beskrivelse af, at der tages afsæt i elevens individuelle behov, når behandlingsindsatsen og undervisningen tilrettelægges, samt at behandlingen ofte omfatter fokuspunkter vedrørende sociale færdigheder, selvstændighed og selvhjulpethed. Eleverne i udskoling og nogle på mellemtrin er selvtransporterende til og fra skole, mens eleverne i indskolingen oftest bliver kørt af forældre. Selvhjulpethed er synligt og er i fokus – også for de yngre elever, der på sigt skal trænes til at komme i skole selv.</p> <p>Socialtilsynet lægger desuden vægt på, at psykologbehandlingen på Pilelygaard bl.a. har til formål at understøtte, at eleverne bliver i stand til at beherske en selvstændig tilværelse, herunder at eleverne mestrer strategier, som kan hjælpe eleverne til at indgå i fællesskaber med andre, og som skal styrke elevernes individuelle evner til at beherske eget følelsesliv, vanskeligheder såvel som ressourcer.</p>	
<b>Score</b>	5

<b>Kriterium 2</b>	<i>Tilbuddets indsatser understøtter og styrker borgerne i at etablere og opretholde netværk og i at deltage i sociale aktiviteter i det omgivende samfund</i>
<b>Bedømmelse af kriterium</b>	
<p>Socialtilsynet vurderer i høj grad, at Pilelygaards indsatser understøtter og styrker eleverne i at etablere og opretholde netværk og i at deltage i sociale aktiviteter i det omgivende samfund.</p>	





På grund af de sidste to års særlige vilkår med Covid-19 pandemien er Pilelygaard mest orienteret omkring ture til nære og restriktionsfrie tilbud (Corona) i det omgivende samfund. Socialtilsynet vurderer, at tilbuddets indsats fortsat understøtter og styrker de unges mulighed for at udvikle sig i forhold til det omgivende samfund.

Socialtilsynet lægger vægt på elevers beskrivelser af, at de oplever, at kulturen på Pilelygaard er præget af rummelighed, anerkendelse og forståelse, blandt elever såvel som mellem elever og medarbejdere. Socialtilsynet vurderer, at dette miljø understøtter, at eleverne kan udvikle tillid til andre jævnaldrende, og desuden at eleverne styrkes i at indgå i sociale fællesskaber og aktiviteter samt bevare netværk. Desuden lægger Socialtilsynet vægt på, at eleverne overvejende oplever, at de er med til at vælge ture og aktiviteter ud af huset. Turene varierer, set fra elevers perspektiv, fra "hygge-ture" til ture med henblik på læring.

Igen her vurderer socialtilsynet, på grund af tilbuddets relativt korte levetid, at ting tager tid. Selvstændighed og Relationer ligger i høj grad implicit i tilbuddets behandling og praksis, men et mere målrettet udadvendt fokus forventes at komme i 2022.

Score

4

### Tema 3



## Målgruppe, metoder og resultater

*Det er afgørende for kvaliteten i tilbuddet, at der er et klart formål med indsatsen, og at tilbuddets metode medvirker til at sikre borgernes trivsel og resulterer i den ønskede udvikling for borgerne. Det er derfor væsentligt, at tilbuddet kan redegøre for dets målsætning, målgruppe(r) og metoder. Herunder er det vigtigt, at tilbuddet kan redegøre for, hvordan og i hvilken grad de valgte metoder bidrager til opnåelse af de mål, som i samarbejde med borgerne er sat for de enkelte borgers udvikling og trivsel. Endvidere er det afgørende for kvaliteten, at tilbuddet arbejder med resultatdokumentation og kan sandsynliggøre, at deres indsats opnår en forventet og positiv effekt.*

### Vurdering af tema

Socialtilsynet vurderer, at der på Pilelygaard er et klart formål med den behandlingsmæssige indsats, som dels vedrører det skolefaglige, herunder at eleverne afslutter folkeskolens afgangsprøver eller gøres klar til at kunne indgå i et mindre indgribende tilbud, og dels at eleverne kommer i bedre mental såvel som fysisk udvikling og trivsel. Behandlingstilgangen bygger på kognitiv adfærdsterapi, på en sikring af elevens oplevelse af egen kontrol, anerkendelse og respekt for elevens livskompetencer. Ligesom der anvendes graderet eksponering og adfærdseksperimenter, hvor eleven gradvist øves i at mestre det, der er svært for eleven.

Socialtilsynet vurderer, at ledelse såvel som medarbejdere er i stand til at redegøre for Pilelygaards målsætning, målgrupper, tilgange og metoder, og det ses desuden afspejlet i fremsendt dokumentation, at der løbende følges op på den behandlingsmæssige indsats, samt at der er udstukket en uddannelsesmæssig retning for alle medarbejdere.

Socialtilsynet vurderer, at Pilelygaard har fokus på at betragte elevens ressourcer og vanskeligheder i et helhedsorienteret perspektiv, samt at Pilelygaard iværksætter de fornødne initiativer i forhold til at understøtte elevernes mentale og fysiske sundhed og trivsel. Ligesom der arbejdes med at skabe en tillidsfuld relation til den enkelte elev, og at dette forstås som en forudsætning for det videre udviklingsarbejde med eleven. I denne sammenhæng vurderer Socialtilsynet, at Pilelygaard har fokus på at arbejde anerkendende og konfliktnedtrappende, med fokus på low arousal med den enkeltes behov, og at denne tilgang medvirker til at forebygge magtanvendelser og overgreb.

Socialtilsynet har desuden forud for tilsynet modtaget information og data for at tilbuddet arbejder med

resultatdokumentation og at der i rækken af akter ses et relevant informationsniveau for behandlingsarbejdet og resultater af dette. Behandlingsplaner for tre tilfældigt udvalgte elever er gennemgået, sammenholdt med journalnotater, statusmøde referater og planer for den enkelte elevs undervisning/behandling.

**Særlige opmærksomhedspunkter eller anbefalinger**

**Kriterium 1**

*Tilbuddet anvender faglige tilgange og metoder, der er relevante i forhold til tilbuddets målgruppe og formål*

**Bedømmelse af kriterium**

Socialtilsynet vurderer, at Pilelygaards brug af en individuelt planlagt tilgang sikrer, at eleverne kommer i trivsel og at dette sigter mod at eleverne kommer tættere på en tilbagevenden til mindre indgribende skoletilbud. Behandlingsstrategien er primært baseret på den kognitive adfærdsterapeutiske metode. I kombination med en low arousal tilgang benytter det pædagogiske personale belønning og anerkendelse i forbindelse med motivations-skabelsen hos eleverne. Behandlingsstrategien følges tæt op af psykolog, der er ansvarlig for helheden i behandlingen. Psykologen har også kontakten og samtalerne med forældrene, så forældrene kan støtte op omkring tilgangen til barnet og hele tiden er medinddraget i behandlingen. Pilelygaard arbejder bevidst med at bryde elevernes negative forventninger og skabe en oplevelse af egenkontrol. Et vigtigt element i den kognitive tilgang er at eleverne mødes med en kontinuerlig og gradueret eksponering og adfærdsprøvning, således at der er fokus på at skabe succesoplevelser for eleven. Denne styrkelse af elevens motivation for at lære nyt og mere støttes af en individuel undervisningstilrettelæggelse.

Skolen tilbyder også terapeutiske gruppeforløb både til elever og forældre. Emner kan være ADHD eller autisme mv. Psykologen oplyser i interview med tilsynet, at der arbejdes med den kognitive adfærdsterapi med rammesætning og mentalisering af elevernes oplevelser af egen adfærd og deres motivation. Desuden er der en ny faglig optagethed af traumerelateret behandlingsarbejde.

**Score**

5

**Kriterium 2**

*Tilbuddet opnår positive resultater for borgerne i forhold til tilbuddets formål*

**Bedømmelse af kriterium**

I sagens natur er det ikke retvisende at tale om resultater på det lidt længere sigt, da Pilelygaard i praksis kun har eksisteret siden starten af året. Men af dokumentationen vedr. elevafgang ses, at kun én elev er ophørt, men er flyttet til søsterskole i Undløse (Pilelygaards første skoleafdeling – begge skoler er selvstændige enheder). I samtale med elever oplyser de, at de ikke oplever mobning på skolen. Ligesom et forløb med en elev med svær angst i gennem et 6 måneders forløb er kommet fra korte ophold i trappeopgangen til nu at kunne deltage i undervisningen i klassesammenhæng. Scoren 4 skal ses i ovenstående lys af den korte levetid for tilbuddet.

**Score**

4



#### Tema 4

### Sundhed og trivsel

*Det er afgørende for kvaliteten, at tilbuddet understøtter borgernes fysiske og mentale sundhed og trivsel. Det er herunder vigtigt, at tilbuddets viden og indsats i forhold til borgernes sundhed og trivsel modsvarer målgruppens behov. Det kan for eksempel være i forhold til kost, motion, rygning og uhensigtsmæssig brug af rusmidler. Det er endvidere vigtigt, at tilbuddet respekterer borgernes værdighed, autonomi og integritet og herunder sikrer borgernes medinddragelse samt selv- og medbestemmelse vedrørende beslutninger om dem selv samt hverdagen i tilbuddet.*

*Et væsentligt led heri er, at tilbuddet i sin pædagogiske indsats har fokus på at forebygge magtanvendelser, herunder dokumenterer og anvender viden fra eventuelle magtanvendelser til løbende læring og forbedring af indsatsen.*

*Desuden er det væsentligt, at tilbuddet forebygger vold og overgreb. Herunder er det vigtigt, at tilbuddets medarbejdere både har relevant faglig viden om forebyggelse af vold og overgreb set i forhold til tilbuddets målgruppe, og at de kan handle hensigtsmæssigt ved bekymring, mistanke eller viden om overgreb.*

#### Vurdering af tema

Socialtilsynet vurderer, at behandlingsindsatsen på Pilelygaard understøtter elevernes fysiske og mentale sundhed og trivsel, og at eleverne føler sig set, hørt og anerkendt af de voksne omkring dem på skolen. Socialtilsynet vurderer ligeledes, at eleverne oplever, at de har medindflydelse på aktiviteter på Pilelygaard, samt at der er rum for, at omfanget og niveauet af undervisningen justeres for den enkelte elev, efter behov.

Socialtilsynet vurderer, at Pilelygaards indsats i forhold til sundhed og trivsel modsvarer borgernes behov, hvilket dels understøttes af de pædagogiske tilgange og metoder, der anvendes lokalt på Pilelygaard, og dels af de tilstedeværende kompetencer, herunder pædagogfaglige, lærerfaglige og psykologfaglige. Samtidig understøttes dette af, at lederen er psykologuddannet og indgår i rammen omkring eleverne. Dette styrker trivsel og det faktum, at eleverne føler sig trygge ved de voksne og ser en sammenhæng i deres hverdag.

Socialtilsynet vurderer, at Pilelygaard forebygger magtanvendelser, og at dette understøttes af, at der i visitationen er fokus på ikke at indskrive elever med udadreagerende adfærd og/eller mental retardering, ligesom der arbejdes med Low Arousal og konfliktnedtrappende metoder og tilgange. Samtidig vurderer Socialtilsynet, at Pilelygaard har fokus på at forebygge vold og overgreb på skolen.

Socialtilsynet vurderer, at Pilelygaard har fokus på at skabe en tillidsfuld relation til eleverne, som understøtter, at de involverer psykologer, lærere eller medarbejdere i deres udfordringer, hvilket, Socialtilsynet vurderer, i vid udstrækning lykkes.

#### Særlige opmærksomhedspunkter eller anbefalinger

En øget opmærksomhed på uro, vold og krænkelser mellem eleverne.

#### Kriterium 1

*Tilbuddet understøtter borgernes medinddragelse og indflydelse i tilbuddet*

#### Bedømmelse af kriterium

Socialtilsynet lægger vægt på, at eleverne overvejende har en oplevelse af, at de har medindflydelse på de ture og aktiviteter, der er planlagt af Pilelygaard. Socialtilsynet vurderer, at dette understøtter elevernes motivation for at deltage i de planlagte aktiviteter, og ligeledes at elevernes selvstændighed styrkes, når eleverne får indflydelse på beslutninger vedrørende dem selv.

Pilelygaard har entret med et cateringfirma som leverer mad dagligt til alle på skolen. Socialtilsynet finder det værdifuldt, at eleverne hver fredag, sammen med en medarbejder, udvælger deres egen mad for den kommende

uge på cateringfirmaets hjemmeside. Der er et budget på 50 kr. pr. dag. Maden leveres til skolen kl. 11 og eleverne får derfor dagligt den mad de kan lide og selv har valgt.

Socialtilsynet lægger også vægt på, at elever såvel som medarbejdere beskriver, at eleverne selv kan vælge, hvilken medarbejder de ønsker at tale med. Der lægges endvidere vægt på, at eleverne løbende har samtaler med psykolog og hvor de kan komme med forslag til mål, og hvordan målene kan opnås. Eleverne beskriver, at det er helt individuelt, hvad de arbejder med, og at nogle fx har faglige udfordringer, mens det for andre er sociale forhold, der fylder mest.

**Score**

5

**Kriterium 2** *Borgerne oplever sig anerkendt og respekteret, og de trives i tilbuddet*

**Bedømmelse af kriterium**

Socialtilsynet vurderer i høj grad, at eleverne på Pilelygaard oplever sig anerkendt og respekteret, og at de trives i tilbuddet. Socialtilsynet lægger vægt på, at de interviewede elever samstemmigt giver udtryk for, at de er glade for at gå på Pilelygaard, at de kan være dem selv, og at ingen, hverken medarbejdere eller andre elever, ser ned på dem. De er glade for, at de selv kan vælge kontakten til med de medarbejdere, de ønsker, og flere udtrykker, at undervisningen på Pilelygaard er relevant og tilpasset deres niveau.

**Score**

5

**Kriterium 3** *Tilbuddet har i sin pædagogiske indsats fokus på forhold, der har betydning for borgernes fysiske og mentale sundhed*

**Bedømmelse af kriterium**

Socialtilsynet vurderer, at der i den pædagogiske og behandlingsmæssige indsats på Pilelygaard i meget høj grad er fokus på forhold, der har betydning for elevernes fysiske og mentale sundhed. Socialtilsynet lægger bl.a. vægt på den måde, indsatsen er organiseret, hvor undervisning, pædagogik og behandling er kombineret. Socialtilsynet lægger ligeledes vægt på, at Pilelygaard bl.a. ledes af en psykolog. De ansatte psykologer (en psykolog nummer tre ansættes i januar 2022) er ansvarlige for tilrettelæggelse af, opfølgning på og dokumentation af den behandlingsmæssige indsats.

Eleverne fortæller i interview, at de kan gå til psykologen, også selvom hun er i tidspres, så finder hun altid tid til dem. "Hun gør sit job godt. Hun respekterer, hvad man siger". Alle eleverne (i interviewet) føler, at de har voksne på skolen de kan gå til med lidt sværere og dybere ting.

Pilelygaard har elevernes fysiske sundhed på sinde og i praksis er eleverne dagligt ude på gåture, legepladser, boldbaner eller i anden aktivitet, der omhandler fysisk aktivitet.

**Score**

5

**Kriterium 4** *Tilbuddet forebygger og håndterer magtanvendelser, nødværgehandlinger og utilsigtede hændelser samt dokumenterer og følger op på sådanne episoder med henblik på løbende læring og forbedring af indsatsen*

**Bedømmelse af kriterium**

Socialtilsynet vurderer, at Pilelygaard forebygger magtanvendelser og anerkender at skolen kun har fungeret i et år. Samt at alle har været på kursus om magtanvendelse og konflikthåndtering.

Socialtilsynet lægger vægt på, at medarbejdere beskriver, at de tager afsæt i relationen til de unge, og det er medarbejdernes oplevelse, at hver elev har mindst én voksen på Pilelygaard, som de har særlig relation til.

Samtidig har en opgørelse over magtanvendelser i perioden august 2020 til november 2021 vist, at der er 22 registrerede magtanvendelser. Det er relativt mange, men en analyse af disse viser, at der overvejende er tale om elevernes indbyrdes uoverensstemmelser, der eskaleres. Der er for eleverne tilrettelagt en afværgestrategi plan, der angiver forebyggende tiltag og de aftaler som skal gælde, der er truffet med eleven.

I mange tilfælde af magtanvendelserne er der en bagvedliggende erfaring om adfærd som eleverne har med fra tidligere skoletilbud. En tendens er også, at jo længere eleven har gået på skolen, jo færre episoder fører til at en magtanvendelse forekommer.

Der undervises og introduceres som et led i ansættelsesforløb for nye medarbejdere, lige som Københavns kommunes retningslinjer for magtanvendelser indgår i introforløb. Scoren 3 er et udtryk for, at der er magtanvendelser og at det ofte peger på, at det er i mellem eleverne, at uroen opstår.

**Score**

3

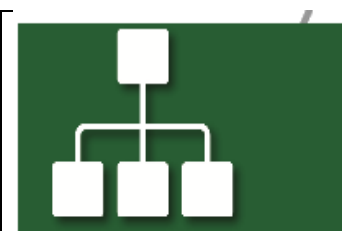
**Kriterium 5** *Tilbuddets viden og pædagogiske indsatser understøtter, at der ikke forekommer fysiske eller psykiske overgreb i tilbuddet*

**Bedømmelse af kriterium**

Socialtilsynet vurderer, at Pilelygaards viden og pædagogiske indsatser understøtter, at der ikke forekommer fysiske eller psykiske overgreb i tilbuddet. Socialtilsynet lægger vægt på, at de interviewede elever beskriver, at de oplever sig set af medarbejderne på Pilelygaard, ligesom de fremhæver, at det er kendetegnet ved kulturen på Pilelygaard, at der ikke forekommer mobning. Dog er beskrivelsen i magtanvendelserne ofte vold mellem elever angivet som årsag.

**Score**

3



**Tema 5**

**Organisation og ledelse**

*Det er en væsentlig forudsætning for kvaliteten i sociale tilbud, at der er en organisering fra en kompetent og ansvarlig ledelse. En ledelse, der driver tilbuddet fagligt og økonomisk forsvarligt, og som både sætter rammerne for tilbuddets strategiske udvikling og varetager den daglige ledelse.*

**Vurdering af tema**

Socialtilsynet vurderer, at ledelsen og driften af Pilelygaard understøttes af en fagligt kompetent daglig ledelse.

Socialtilsynet vurderer, at den daglige ledelse fremstår fagligt kompetent, samt at ledelsens samlede erfaringer medvirker til at styrke fagligheden i og driften af tilbuddet.

Socialtilsynet vurderer samtidig, at tilbuddets medarbejdere sikres relevant sparring og opdateret viden i forhold til tilbuddets tilgange og metoder såvel som målgruppe, ligesom det er Socialtilsynets vurdering, at Pilelygaards ledelse har fokus på at ansætte faguddannede medarbejdere i tilbuddet.

Socialtilsynet vægter, at der fra januar 2022 er ansat psykologisk-pædagogisk faglig souschef, samt at der fra foråret tilføres yderligere psykologressourcer i form af 30 timer. Denne sidste deles med Pilelygaard i Undløse.

**Særlige opmærksomhedspunkter eller anbefalinger**

Ekstern supervision af psykolog er planlagt iværksat.

**Kriterium 1** *Tilbuddets ledelse har relevante og faglige kompetencer i forhold til at lede tilbuddet*

**Bedømmelse af kriterium**

Socialtilsynet vurderer i meget høj grad, at Pilelygaards ledelse har relevante og faglige kompetencer i forhold til at lede tilbuddet. Socialtilsynet lægger vægt på, at den daglige ledelse på Pilelygaard består af en behandlingsansvarlig psykolog med stor ledererfaring. Samt der er planlagt med at styrke ledelsen yderligere tidligt i 2022 med en souschef og yderligere psykologressourcer.



<b>Score</b>	5
--------------	---

<b>Kriterium 2</b>	<i>Tilbuddet benytter sig af ekstern faglig supervision, og ledelsen sikrer opdateret viden og uddannelse til medarbejderne i forhold til målgruppen og tilbuddets metoder</i>
--------------------	--

**Bedømmelse af kriterium**

Pilelygaard har to fulde dage afsat til fælles uddannelse årligt. En times supervision om ugen for lærere og pædagoger (sagssupervision). Derud over kan individuelle supervisionsforløb aftales. En time ugentlig er der personalemøde, hvor også eleverne og behandlingen tages op naturligt. Psykologen har en times supervision pr. uge med leder og lederen har ligeledes fast ekstern supervision i forhold til ledelsesfunktionen mv.

Socialtilsynet lægger i sin bedømmelse vægt på, at det fremgår af interview med ledelse såvel som medarbejdere og fremsendt dokumentation, at Pilelygaard søger at dygtiggøre sig løbende, både i forhold til de grundlæggende tilgange og metoder, der anvendes i tilbuddet, og i forhold til konkrete udfordringer, de møder hos den ungegruppe, der er indskrevet.

Scoren 4 vurderes relevant, da tilbuddet endnu ikke er på plads med alle fagpersonale ressourcer.

<b>Score</b>	4
--------------	---

<b>Kriterium 3</b>	<i>Borgerne har i forhold til deres behov tilstrækkelig kontakt til personale i relation til tilbuddets formål</i>
--------------------	--

**Bedømmelse af kriterium**

Socialtilsynet vurderer i meget høj grad, at eleverne, i forhold til deres behov, har tilstrækkelig kontakt til personale i relation til tilbuddets formål. Socialtilsynet lægger vægt på, at medarbejderne besidder relevante personlige og faglige kompetencer og erfaringer, samt at der på Pilelygaard er en normering der svarer til kravene for tilbuddets kategori indplacering.

Socialtilsynet lægger samtidig vægt på, at interviewede elever oplever, at de modtager fornøden støtte i forhold til deres behov, samt at de oplever, at de selv kan vælge, hvilke medarbejdere, de ønsker at gå til, hvis de fx har brug for at tale om noget, der er svært.

<b>Score</b>	5
--------------	---

<b>Kriterium 4</b>	<i>Personalegennemstrømningen og sygefraværet på tilbuddet er ikke på højere niveau end sammenlignelige arbejdspladser</i>
--------------------	--

**Bedømmelse af kriterium**

Socialtilsynet vurderer personalegennemstrømningen som værende meget lav. Kun en medarbejder har siden starten i 2020 forladt skolen. Ligesom sygefraværet ikke er højt sammenlignet med tilbud af samme karakter. 9% fravær i perioden august 2020 til oktober 2021 inkl. Corona sygdom og karantæner. En medarbejder er langtidssygemeldt med somatisk sygdom.

<b>Score</b>	5
--------------	---



Tema 6



## Kompetencer

*Det er afgørende for kvaliteten i tilbuddet, at tilbuddets medarbejdere har de rette kompetencer, og det vil sige uddannelse, erfaring eller viden, der er nødvendige i forhold til tilbuddets målsætninger og målgruppe, de metoder tilbuddet anvender samt borgernes aktuelle behov.*

*Udover tilbuddets aktuelle kompetenceniveau er det vigtigt, at tilbuddet har et strategisk fokus på, hvordan de nødvendige kompetencer sikres på såvel kort som langt sigt, samt hvordan eventuelle specialistkompetencer kan tilvejebringes.*

*Det er et vigtigt aspekt af kvaliteten af et tilbud, at medarbejderne på en etisk måde forholder sig til og handler i forhold til borgerne. Herunder at medarbejderne møder borgerne med respekt for den enkeltes behov og forudsætninger samt har fokus på borgernes retssikkerhed.*

### Vurdering af tema

Socialtilsynet vurderer, at Pilelygaards medarbejdere har relevante uddannelsesmæssige forudsætninger for at arbejde med tilbuddets målgruppe, tilgange og metoder. Socialtilsynet vurderer, at tilbuddets formål om at arbejde helhedsorienteret med hver enkelt elev, understøttes af, at der er ansat lærere, psykologer og pædagoger.

Socialtilsynet vurderer, at medarbejdere såvel som ledelse forholder sig anerkendende og professionelt til de unges vanskeligheder, samt at disse imødekommes med relevante metoder og tilgange.

Socialtilsynet vurderer endeligt, at de interviewede elever oplever, at deres behov for støtte bliver hørt og anerkendt, og at eleverne oplever, at medarbejderne er tilgængelige og tillidsvækkende.

### Særlige opmærksomhedspunkter eller anbefalinger

#### Kriterium 1

*Tilbuddets medarbejdere besidder relevante og faglige kompetencer i forhold til målgruppens behov og tilbuddets metoder*

#### Bedømmelse af kriterium

Socialtilsynet vurderer, at det i meget høj grad er opfyldt at skolens medarbejdere besidder relevante og faglige kompetencer i forhold til målgruppen behov og tilbuddets metoder. Socialtilsynet lægger først og fremmest vægt på, at fastansatte medarbejdere har relevant uddannelsesbaggrund og at de læreruddannede underviser i deres linjefag. Alle faste medarbejdere er enten læreruddannede eller pædagoguddannede. De medhjælpere, der indgår på deltid i tilbuddet er enten studerende indenfor lærer- eller pædagogfaget og for en enkelts vedkommende en lang praksiserfaring i pædagogiskbehandlingsarbejde.

Det er ligeledes socialtilsynets vurdering, at Pilelygaard fortløbende arbejder med at tilføre medarbejderne både generel og specifik viden og færdigheder. Medarbejderne fortæller, at de kan deltage i kurser og efteruddannelse efter aftale med leder. En medarbejder fortæller, at hun har været på kursus vedr. ordblindhed. Skolens psykolog underviser desuden internt om de anvendte behandlingsformer og andre relevante faglige input.

#### Score

5

#### Kriterium 2

*Det er afspejlet i medarbejdernes samspil med borgerne, at medarbejderne har relevante og faglige kompetencer*

#### Bedømmelse af kriterium

Socialtilsynet vurderer fortsat i meget høj grad, at det er afspejlet i medarbejdernes samspil med de unge, at medarbejderne har relevante og faglige kompetencer. Socialtilsynet lægger vægt på samtaler med ledelse og medarbejdere såvel som elever, hvori det er afspejlet, at elevernes behov for støtte bliver mødt af fagligt og



personligt kompetente medarbejdere. Socialtilsynet lægger ligeledes vægt på fremsendt dokumentation, hvori det ses afspejlet, at elevernes ressourcer såvel som vanskeligheder anerkendes, ligesom det ses, at indsatsen tilrettelægges individuelt og justeres løbende.

Socialtilsynet lægger samtidig vægt på interviews med medarbejdere og elever, hvor det ses afspejlet, at der er et anerkendende og positivt samspil mellem medarbejdere og elever.

<b>Score</b>	5



Tema 7



## Fysiske rammer

*De fysiske rammer udgør en central del af et tilbud, både som ramme om borgernes liv og som ramme om den indsats, der finder sted. Det er derfor væsentligt, at tilbuddets omgivelser, udformning, indretning, faciliteter og stand er velegnede samt hensigtsmæssige i forhold til tilbuddets målgruppe samt understøtter indsatsens formål og indhold. Det er vigtigt, at de fysiske rammer inde og ude tilgodeser borgernes behov, interesser og rettigheder blandt andet i forhold til at sikre borgernes trivsel, ret til privatliv, udfoldelsesmuligheder og mulighed for at opretholde sociale netværk*

### Vurdering af tema

Socialtilsynet vurderer, at de fysiske rammer på Pilelygaard indendørs er velegnede og hensigtsmæssige i forhold til Pilelygaards målgruppe, og Socialtilsynet vurderer, at de fysiske rammer understøtter indsatsens formål og indhold. Men de fysiske ramme synes ikke helt færdig indrettede.

Pilelygaard er centralt beliggende i Brønshøj/Husum, hvilket medvirker til, at eleverne har let adgang til offentlige transportmidler, indkøb og grønne områder. Beliggenheden bevirker ligeledes, at eleverne har let adgang til faglokaler på den nærliggende Korsager skole, hvor undervisning i idræt og fysik foregår.

Socialtilsynet vurderer, at indretningen af både klasselokaler og fællesarealer afspejler, at der går 1. til 9. klasses elever med forskellige interesser. Pilelygaard har 5 klasser (en indskoling, to mellemtrin og to udskoling). Klasselokaler og grupperum bærer alle præg af, at de er indrettet fleksibelt for elever med behov for både individuel undervisning (skærmning) og fællesaktiviteter/gruppeundervisning.

Det er synligt, at Pilelygaard er relativt nystartet. Man indretter sig som behovene opstår. Enkelte fysiske rum/faciliteter bærer derfor også præg af, at man afventer en endelig brug af rummet.

### Særlige opmærksomhedspunkter eller anbefalinger

Socialtilsynet anerkender at tilbuddet er relativt nystartet, men fx fællesrummet fremstår ikke færdig gennemtænkt. Borde med klapstole er opstillet, der hænger næsten ikke noget på væggene. Det fremstår ikke appellerende til fx at slå sig ned i en pause eller til gruppearbejde. Der er mange gode kvadratmetre, der kunne udnyttes bedre.

### Kriterium 1

*Tilbuddets fysiske rammer understøtter borgernes udvikling og trivsel*

### Bedømmelse af kriterium

Socialtilsynet vurderer, at de fysiske rammer på Pilelygaard understøtter elevernes udvikling og trivsel i høj grad. Socialtilsynet lægger vægt på, at de fysiske rammer er indbydende, fællesarealerne funktionelle og at eleverne har mulighed for relativt let at komme til udendørs faciliteter som rekreative områder, boldbane, legeplads og alm. skole.

Socialtilsynet lægger ligeledes vægt på, at klasselokalerne imødekommer elevernes behov, herunder at de både giver mulighed for fællesundervisning og individuel fordybelse, samt at skolens indretning generelt afspejler Pilelygaard målgruppe, som er børn/unge fra 0. til 9. klassetrin. Men fællesrummet fremstår ikke færdig gennemtænkt eller indrettet. Borde med klapstole er opstillet i grupper af fire, der hænger næsten ikke noget på væggene. Det fremstår mere som et gennemgangslokale og ikke appellerende til fx at slå sig ned i en pause eller til gruppearbejde. Dette vurderes til scoren 3.

### Score

3

<b>Kriterium 3</b>	<i>De fysiske rammer og faciliteter imødekommer borgernes særlige behov og tilbuddets formål</i>
<b>Bedømmelse af kriterium</b>	
<p>Socialtilsynet vurderer, at de fysiske rammer og faciliteter på Pilelygaard imødekommer elevernes behov og tilbuddets formål i meget høj grad. Socialtilsynet lægger vægt på, at Pilelygaard er centralt beliggende i Brønshøj/Husum, tæt på flere former for offentlig transport, indkøbsmuligheder og grønne områder. Medarbejdere beskriver, at en del af indsatsen på Pilelygaard kan være selvstændighedstræning, hvilket bl.a. kan bestå i at træne brug af offentlig transport eller øvelse i at handle ind. Nogle af Pilelygaards elever har angst, og Socialtilsynet vurderer således, at den centrale beliggenhed bevirker, at eleverne har let adgang til at øve sig i at begå sig i det omgivende samfund.</p>	
<b>Score</b>	5